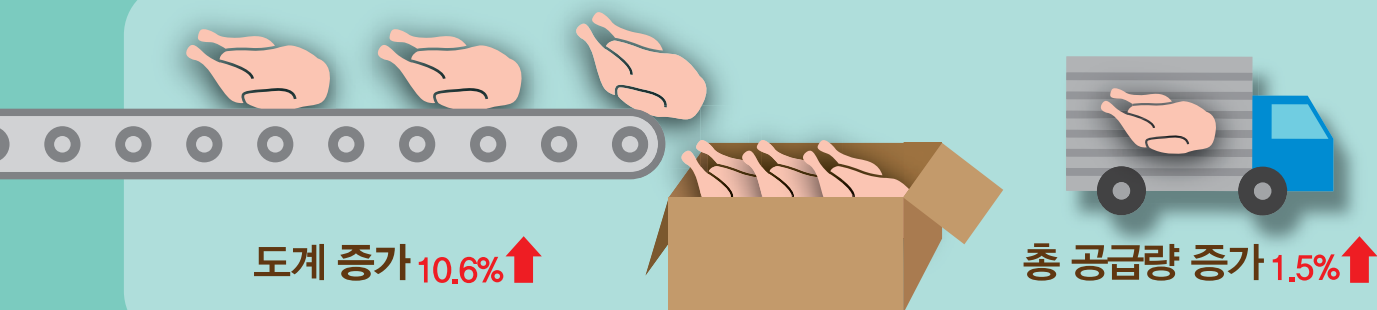
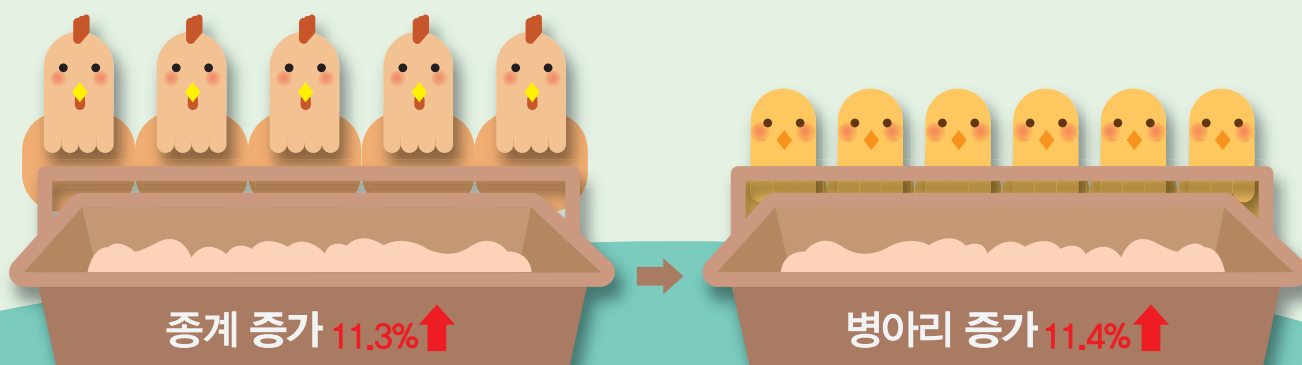


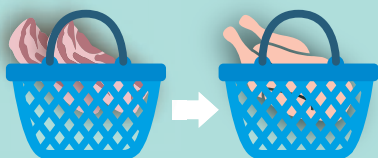


축산관측은 한육우, 젓소, 돼지, 산란계, 육계, 오리외의 6개 축종에 대해 실시됩니다. 육계와 돼지 관측은 매월 25일에 발표되며, 그 외의 축종에 대한 관측은 매분기(2,5,8,11월) 25일에 발표됩니다.

7월 육계 산지가격 1,400 ~ 1,600원/kg 전망



돼지고기 대체효과

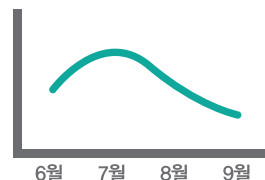


계열업체 구매확대



수요 증가 ↑

7월 육계 산지가격



일시적 상승 전망

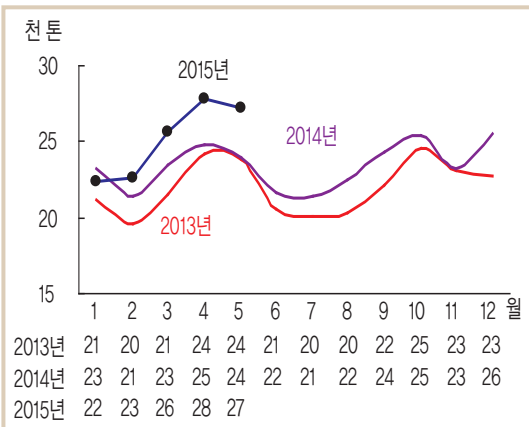


연말까지 닭고기 공급과잉 전망! 산지가격 원가이하 하락 우려!

※ 농업관측정보는 표본조사와 수급분석모형을 이용한 전망자료이므로 통계청의 통계자료와 차이가 있을 수 있습니다.

7월 육계 사육 마릿수 전년보다 10.3% 증가 전망

■ 육용 종계 배합사료 생산 동향



자료: 농림축산식품부

■ 종계 사육 마릿수 현황 및 전망

구분	사육 마릿수(만 마리)			전월대비 증감률(%)	
	3월	4월	5월	4월/3월	5월/4월
2015년	852 (477)	882 (533)	875 (513)	3.5 11.7	-0.8 -3.8
2014년	744 (444)	773 (483)	752 (461)	3.9 8.8	-2.7 -4.6
증감률(%)	14.5 (7.4)	14.1 (10.4)	16.4 (11.3)	-	-

주: ()안은 성계 사육 마릿수

자료: 대한양계협회(2015년은 농업관측센터 추정치)

■ 육계 출하일령 및 출하체중

구분	육계 출하일령			육계 출하체중(kg)		
	5월	6월	6월/5월	5월	6월	6월/5월
2015년	31.89	31.90	-	1.67	1.66	-0.6
2014년	32.09	33.40	4.1	1.63	1.62	-0.6
증감률(%)	-0.6	-4.5	-	2.5	2.1	-

자료: 농업관측센터 표본농가 조사치

■ 육용 실용계 병아리 생산 현황

구분	병아리 생산(만 마리)			전월 대비 증감률(%)	
	4월	5월	6월	5월/4월	6월/5월
2015년	8,609	9,194	11,475	6.8	24.8
2014년	7,984	8,299	10,300	3.9	24.1
증감률(%)	7.8	10.8	11.4	-	-

자료: 농업관측센터 추정치

육계 사육

5월 종계 사육 마릿수 전년보다 16.4% 증가 추정

- 5월 종계 배합사료 생산량은 종계 생산연장과 환우가 지속되어, 전년 대비 13.6% 증가한 27,223톤이었다.
- 5월 육용 종계 성계 사육 마릿수는 전년 동월보다 11.3% 증가한 513만 마리로 추정된다. 총 사육 마릿수는 종계 병아리 입식 증가로 전년보다 16.4% 증가한 875만 마리로 예상된다.

6월 육계 생산성 전년보다 향상

- 농업관측센터 육계 표본농가 조사결과, 6월 육계 출하일령은 전년보다 앞당겨지고, 출하체중은 1.66kg으로 증가한 것으로 나타났다. 또한, 폐사율은 전년보다 0.26%p 감소하여 육계 생산성은 전년보다 향상된 것으로 판단된다.
- 그러나 6월 중순부터 낮기온이 크게 상승하여 출하일령이 6월 초보다 늦춰졌다. 또한 일부 농장에서 차단기 고장으로 인해 폐사가 발생하였다(중앙자문회의 결과).

7월 육계 사육 전년보다 10.3% 증가 전망

- 종계 성계 사육 마릿수 증가로 6월 병아리 생산량은 전년 대비 11.4% 증가한 1억 1,475만 마리로 추정된다.
- 병아리 생산 증가로 7월 육계 사육 마릿수는 전년 동월보다 10.3% 증가한 1억 4,837만 마리로 전망된다.

7월 도계 증가, 수요 증가 전망

닭고기 수급

7월 도계 마릿수 10.6% 증가 전망

- 7월 도계 마릿수는 육계 사육 마릿수 증가로 전년 동월보다 10.6% 증가한 1억 1,671만 마리로 전망된다.

7월 닭고기 수입량 전년보다 감소 전망

- 5월 닭고기 수입량은 브라질산 닭고기 수입증가로 전년 동월보다 1.8% 증가한 12,012톤이었다.
- 브라질산 닭고기에서 잔류물질(노르플록사신)이 검출돼 해당 브라질 작업장에서 가공된 닭고기의 수입이 금지되었다.
- 7월 닭고기 수입량은 브라질산 닭고기 수입감소로 전년 동월보다 감소한 8,500톤 내외로 전망된다.

냉동 비축물량 감소세 지속

- 닭고기 냉동 비축물량은 계열업체의 재고부담으로 감소세가 지속되고 있다. 5월 31일 기준 비축 물량은 전년보다 37.4% 감소한 666만 마리였다.

7월 닭고기 수요 전년보다 증가 전망

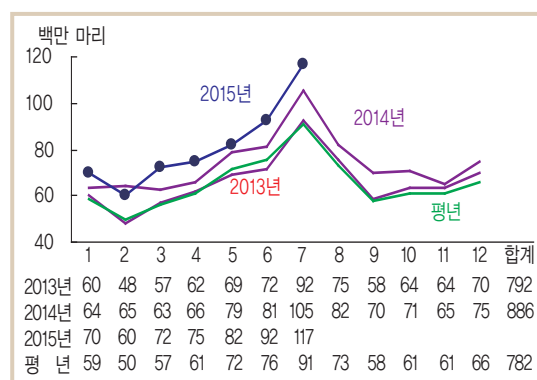
- 6월 메르스(MERS) 발생으로 온라인 판매와 프랜차이즈 매출이 증가하였다. 또한 돼지고기 대체효과로 닭고기 수요는 전년보다 증가한 것으로 판단된다.
- 기상여건은 전년과 비슷할 것으로 예보되었지만, 돼지고기 대체효과와 소비 증가 추세가 지속될 것으로 예상된다. 또한 계열업체의 구매가 증가하여 7월 닭고기 수요는 전년보다 증가할 것으로 전망된다.

■ 육계 사육 현황 및 전망

구 분	사육 마릿수(만 마리)			전월 대비 증감률(%)	
	5월	6월	7월	6월/5월	7월/6월
2015년	9,976	11,522	14,837	15.5	28.8
2014년	9,576	10,359	13,452	8.2	29.9
증감률(%)	4.2	11.2	10.3	-	-

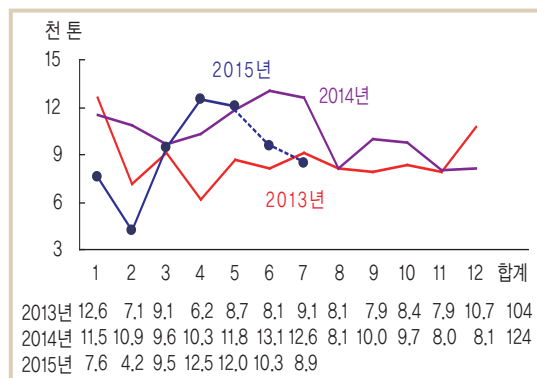
자료: 농업관측센터 추정치

■ 도계 마릿수 동향 및 전망



자료: 농림축산식품부(2015년 6~7월은 농업관측센터 추정치)

■ 닭고기 수입 동향 및 전망



주: 2013년 4월부터 닭고기 수입량은 검사실적
자료: 식품의약품안전처(2015년 6~7월은 농업관측센터 추정치)

■ 계열업체 냉동 비축 현황(5월 31일 기준)

단위: 만 마리

구 분	미절단	절단	부분육	삼계	계
2015년	74	25	409	158	666
2014년	343	33	529	157	1,063
증감률(%)	-78.4	-25.1	-22.8	0.8	-37.4

자료: 한국육계협회

7월 산지가격 1,400~1,600원/kg 전망

육계 가격

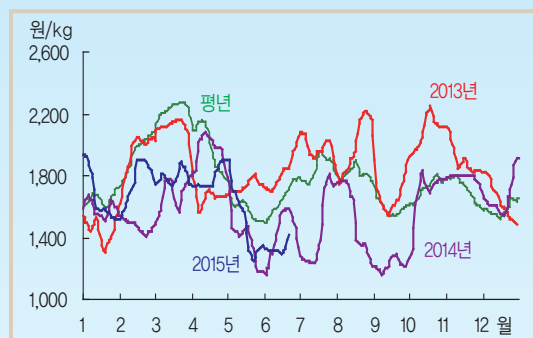
6월 육계 산지가격 전월 대비 하락세 지속

- 6월 육계 산지가격은 닭고기 공급 증가로 약보합세를 유지하다, 이른 더위로 수요가 증가하면서 상승세로 전환되었다.
- 6월(1~24일) 육계 산지가격은 생체 kg당 1,348원(농협발표가격 기준)으로 전년 동월(1,446원)에 비해 6.8%, 평년 대비 18.2% 하락하였다.
- 6월 닭고기 소비자가격은 산지가격 영향으로 상승세를 나타냈지만, 전년보다 12.6% 하락한 5,241원/kg이다.

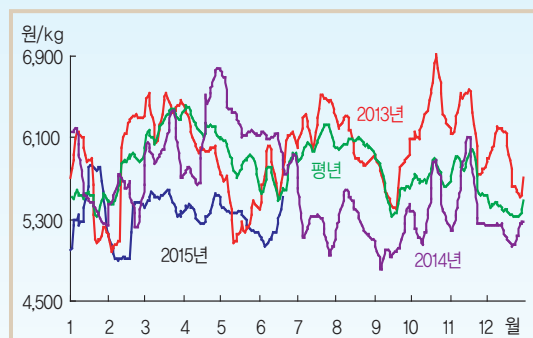
7월 육계 산지가격 1,400~1,600원/kg 전망

- 닭고기 공급 증가가 전망되지만 수요 증가 영향으로 7월 육계 산지가격은 전년보다 상승한 생체 kg당 1,400~1,600원으로 전망된다.

■ 육계 산지가격 동향



■ 닭고기 소비자가격 동향



2015년 6월 병아리 가격 하락세 지속

- 종계 사육 마릿수 증가와 생산성 향상으로 병아리 생산이 크게 증가하였다. 4월말부터 하락세를 나타낸 병아리 가격은 6월에도 약세가 지속되고 있다. 6월 24일 기준 병아리는 마리당 320원에 거래되고 있으며, 병아리 생산증가가 지속되어 병아리 가격은 하락세가 계속될 것으로 전망된다.

■ 월별 병아리 가격(원/마리)

구분	1월	2월	3월	4월	5월	6월	7월	8월	9월	10월	11월	12월
2015년 (A)	620	681	720	709	506	398						
2014년 (B)	433	545	798	745	433	442	333	395	620	520	545	520
2013년	353	620	620	564	498	570	553	476	695	720	720	542
등락률 (A/B, %)	43.2	25.0	-9.8	-4.8	16.8	-8.1						

자료: 대한양계협회

8~9월 도계 마릿수 전년보다 증가 전망

중기선행관측

연말까지 병아리 생산잠재력 전년보다 증가

- 5월 육용 종계 병아리 입식 마릿수는 70만 마리로 전년 동월보다 5.6% 증가하였다. 5개월 연속 종계 입식 증가로 육성계군이 전년보다 크게 증가하였다.
- 종계 입식 증가로 2015년 실용계 병아리 생산 잠재력은 전년보다 크게 상승할 것으로 판단된다. 연말까지 병아리 생산잠재력 지수는 전년보다 평균 12.9% 높을 것으로 추정된다.
- 하반기 종계 공급부족 우려로 종계 생산연장 및 환우가 지속되고 있다. 이로 인해 하반기 육계 사육 및 도계 마릿수가 크게 증가할 것으로 예상되어 중장기적 대책이 절실하다.

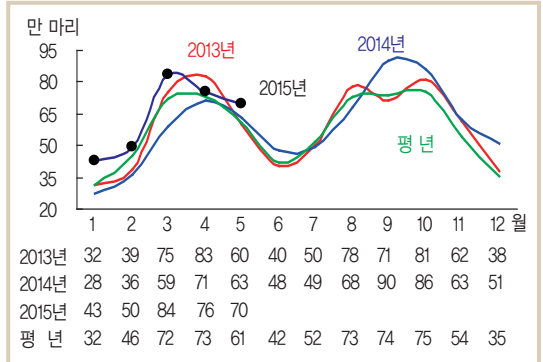
8~9월 도계 마릿수 증가 전망

- 병아리 생산잠재력이 높아, 8~9월 도계 마릿수는 전년보다 크게 증가할 것으로 전망된다.
- 8~9월 도계 마릿수는 전년보다 각각 10.5%, 11.0% 증가한 9,033만, 7,783만 마리로 전망된다.

육계 산지가격 하락세 지속 전망

- 8~9월 닭고기 공급이 크게 증가하여, 육계 산지가격은 전년보다 하락할 것으로 전망된다.
- 8월 육계 산지가격은 1,200~1,300원/kg, 9월 1,100~1,200원/kg으로 전년보다 낮게 형성될 것으로 전망된다.

■ 육용 종계 병아리 입식 동향



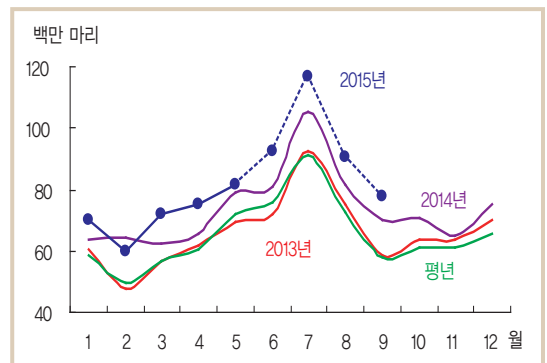
주: 평년은 2010~14년의 최대, 최소를 뺀 평균
자료: 대한양계협회

■ 병아리 생산잠재력 지수(2014년 7월=100)

구분	7	8	9	10	11	12
2015년	112.7	104.8	103.7	107.7	106.3	109.9
2014년	100.0	93.7	96.3	93.7	91.0	96.9
증감률(%)	12.7	11.8	7.6	15.0	16.9	13.5

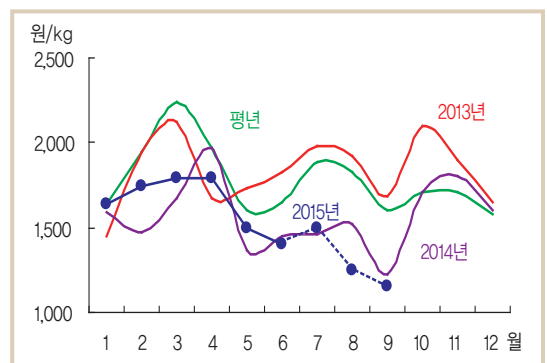
주: 종계 환우 등을 고려하여 재추정한 수치
자료: 농업관측센터 추정치

■ 도계 마릿수 전망



자료: 농업관측센터 전망치

■ 육계 산지가격 전망



자료: 농업관측센터 전망치

7월 육계 산지가격 1,400~1,600원/kg 전망

● 7월 닭고기 총 공급량은 전년 동월보다 증가 전망

- 병아리 생산 증가로 7월 도계 마릿수는 전년보다 10.6% 증가한 1억 1,671만 마리 전망
- 닭고기 수입량은 전년보다 감소한 8,500톤 내외 전망
- 냉동 비축물량 전년 대비 37.4% 감소한 666만 마리

● 7월 닭고기 수요 전년보다 증가 전망

- 돼지고기 가격 상승에 따른 대체수요
- 계열업체 구매 확대

● 육계 산지가격 일시적 반등 후 하락 전망

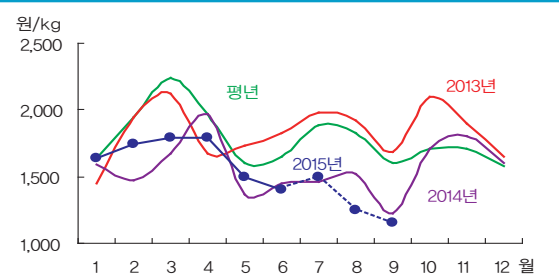
- 7월 닭고기 수요 증가로 육계 산지가격 일시적 반등 후 8~9월 하락 전망
- 8월 육계 산지가격은 1,200~1,300원/kg, 9월 1,100~1,200원/kg 전망

■ 2015년 7월 닭고기 총 공급량 전망

단위: 만 마리				
구 분	도계마릿수 (A)	수입량 (B)	비축물량 (C)	계 (A+B+C)
2015년	11,671	1,105	666	13,442
2014년	10,550	1,638	1,063	13,251
증감률(%)	10.6	-32.5	-37.4	1.5

주: 수입량은 1톤을 1,300 마리로 가정

■ 육계 산지가격 전망



축산관측(육계) 2015년 8월호 예고(예정일자: 2015. 7. 27)

- 축종: 육계
 - 내용: 사육 동향과 전망, 수급 및 가격 동향과 전망, 배합사료 생산동향, 수출입동향
- 이 『축산관측보』는 농업관련기관·단체 홈페이지 및 농업 전문지를 통해서도 보실 수 있습니다. 『축산관측보』와 관련하여 의견이 있으신 분은 한국농촌경제연구원 인터넷 홈페이지에서 【질의응답】을 선택한 후 【글쓰기】를 이용하여 의견을 보내 주시기 바랍니다. 연구원 홈페이지 【KREI 회원】에 가입하시면 축산관측보를 전자우편(e-mail)으로 받아보실 수 있습니다.

인터넷 홈페이지 ☞ <http://www.krei.re.kr> ☎ 02) 3299-4286 FAX: 02) 965-6893
<http://www.mafra.go.kr> ☎ 044) 201-2217 FAX: 044) 868-3965

담당자: 우병준(축산관측실장), 이형우(한육우), 한봉희(돼지), 김형진(육계), 정세미(젓소), 이윤경(산란계, 오리), 황수진(문서교정)

이 「축산관측」은 농림축산식품부 지원으로 한국농촌경제연구원 농업관측센터가 축산농가의 사육과 출하 의향 등 각종 통계자료를 수집·분석한 후, 농업과 관련업계 전문가들에 자문하여 작성한 것입니다. 전망 결과는 앞으로 기상과 수급여건의 변동에 따라 달라질 수 있습니다.